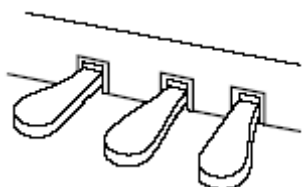
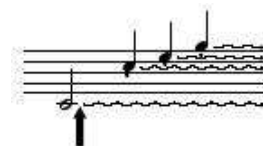


## Pedály pianin a klavírů

Pedály ovládá klavírista částí chodidel a jsou umístěny pod klaviaturou. Běžné klavíry mají dva, či častěji tři pedály. YAMAHA clavinovy CLP, CVP a digitální pianina řady YDP mají vždy pedály tři, všechny jejich mechanické funkce jsou věrně nahrazeny s pomocí elektronických systémů.



Pravý pedál (**sustain** nebo **damper**) ovládá dusítka strun. Každá struna je vybavena dusítkem, jež zastavuje chvění strun a tím utlumuje jejich zvuk. Je propojen s dusítky, která se při sešlápnutí pedálu zvednou ze strun a zvuk pokračuje - dochází k přeznívání tónů. Pokud je tento pedál sešlápnut, tony mají delší dozvuk. Uvolnění pedálu má za následek okamžité ukončení znění prodlužovaných tónů.



Levý pedál (**una corda** nebo **soft**) patří historicky mezi nejstarší. Jeho sešlápnutím neudeří kladívko do všech tří strun, ale jen do dvou. Jejich zvuk je proto tlumený a zabarvuje se. Při sešlápnutí se klaviatura posouvá doprava a tak se kladívko dostává na dvě struny místo tří. Tento pedál tedy lehce snižuje hlasitost a jemně mění zabarvení tónu zahraného během jeho sešlápnutí. Soft pedál neovlivní již zahrané tóny.

Prostřední pedál, tzv. **sostenuto**, ovládá rovněž dusítka, ovšem ne všechna, ale ta, jež byla zvednuta při hře ve chvíli sešlápnutí pedálu. Prodlužuje tak délku jen těch tónů, které zněly v momentu sešlápnutí. Pokud na klaviatuře hrajete jednotlivé tóny nebo akordy a sešlápnete tento pedál v okamžiku stisknutí kláves, bude zvuk těchto kláves znít tak dlouho, dokud budete mít pedál sešlápnutý (stejně jako u tlumícího pedálu) ale všechny následné tóny již prodlouženy nebudou. To vám umožní, aby zněl akord, například, zatímco hrajete ostatní tony „staccato“.

